

T.C
YILDIZELİ KAYMAKAMLIĞI
Ahmet Remzi Küçükoran Öğretmenevi
ve ASO Müdürlüğü



2024-2028
Stratejik Plan

SİVAS



“Milli Eğitim'in gayesi; memlekete ahlâklı, karakterli, cumhuriyetçi, inkılâpçı, olumlu, atılgan, başladığı işleri başarabilecek kabiliyette, dürüst, düşünceli, iradeli, hayatta rastlayacağı engelleri aşmaya kudretli, karakter sahibi genç yetiştirmektir. Bunun için de öğretim programları ve sistemleri ona göre düzenlenmelidir. (1923)”

Mustafa Kemal ATATÜRK

A handwritten signature of Mustafa Kemal Atatürk in black ink, written in a cursive style. The signature is positioned below the printed name.

**YILDIZELİ AHMET REMZİ KÜÇÜKORAN ÖĞRETMENEVİ VE AKŞAM SANAT
OKULU MÜDÜRLÜĞÜ 2024-2028 STRATEJİK PLANI**

İli:	SİVAS	İlçesi:	YILDIZELİ
Adres:	CAMI MAHALLESİ CUMHURİYET CADDESİ NO:17	Coğrafi Konum: (link)	39°52'00.1"N 36°36'03.8"E
Telefon Numarası:	0 346 751 2072	Fax Numarası:	
e-Posta Adresi:	749913@meb.k12.tr	Web Sayfası Adresi:	yildizeliogretmenevi.com.tr
Kurum Kodu:	749913		

YILDIZELİ AHMET REMZİ KÜÇÜKORAN ÖĞRETMENEVİ VE AKŞAM SANAT OKULU MÜDÜRLÜĞÜ 2024-2028 STRATEJİK PLANI



SUNUŞ

Her zaman genç bir ruh coşkuyla çalışmak, yeni ve taze fikirler geliştirmek, çalışmaktan hoşlanmak, çalışma atmosferimizi sürekli güzelleştirmek Yıldızeli Ahmet Remzi Küçükoran Öğretmenevi ve ASO Müdürlüğü olarak planımızın temel çerçevesidir.

21. yüzyıl yönetim modelleri içerisinde kurumların performansları doğrultusunda amaç ve hedeflerini yönetebilmeleri önem kazanmaya başlamıştır. Kurumsal kapasiteye bağlı olarak çalışacak olan idari birimlerin yılsonunda kendi iş alanında ki performansını ölçmenin en gerçekçi yöntemlerinden biri de Kurumsal Stratejik Planlama çalışmalarıdır. Müdürlüğümüz olarak amaç ve hedeflerinin gerçekleşmesi için yapmış olduğu çalışmalarını yerinden takip etmekte ve çalışmalar sırasında işbirliğinin daha da artırılmasını önemsemekteyiz.

2024-2028 Stratejik plan çalışmaları ilgili Kanun ile belirlenmiş olup Müdürlüğümüzün ikinci dönem stratejik plan çalışmalarını 2020 yıllarda varılmak istenen hedefler doğrultusunda çizileceğini düşünmekteyim.. Çalışma sırasında başta Plan hazırlama ekibi ve çalışanlarımıza teşekkür ederim.

Duran KOCABAY
Kurum Müdürü

İÇİNDEKİLER

1. GİRİŞ VE STRATEJİK PLANIN HAZIRLIK SÜRECİ

1.1. STRATEJİ GELİŞTİRME KURULU VE STRATEJİK PLAN EKİBİ

1.2. PLANLAMA SÜRECİ

2. DURUM ANALİZİ

2.1. KURUMSAL TARİHÇE

2.2. UYGULANMAKTA OLAN PLANIN DEĞERLENDİRİLMESİ

2.3. MEVZUAT ANALİZİ

2.4. ÜST POLİTİKA BELGELERİNİN ANALİZİ

2.5. FAALİYET ALANLARI İLE ÜRÜN VE HİZMETLERİN BELİRLENMESİ

2.6. PAYDAŞ ANALİZİ

2.7. KURULUŞ İÇİ ANALİZ

2.7.1. TEŞKİLAT YAPISI

2.7.2. İNSAN KAYNAKLARI

2.7.3. TEKNOLOJİK DÜZEY

2.7.4. MALİ KAYNAKLAR

2.7.5. İSTATİSTİKİ VERİLER

2.8. DIŞ ÇEVRE ANALİZİ (POLİTİK, EKONOMİK, SOSYAL, TEKNOLOJİK, YASAL VE ÇEVRESEL
ÇEVRE ANALİZİ -PESTLE)

2.9. GÜÇLÜ VE ZAYIF YÖNLER İLE FIRSATLAR VE TEHDİTLER (GZFT) ANALİZİ

2.10. TESPİT VE İHTİYAÇLARIN BELİRLENMESİ

3. GELECEĞE BAKIŞ

3.1. MİSYON

3.2. VİZYON

3.3. TEMEL DEĞERLER

4. AMAÇ, HEDEF VE STRATEJİLERİN BELİRLENMESİ

4.1. AMAÇLAR

4.2. HEDEFLER

4.3. PERFORMANS GÖSTERGELERİ

4.4. STRATEJİLERİN BELİRLENMESİ

4.5. MALİYETLENDİRME

5. İZLEME VE DEĞERLENDİRME

6. TABLO/ŞEKİL/GRAFİKLER/EKLER

YILDIZELİ ARK ÖĞRETMENEVİ VE ASO MÜDÜRLÜĞÜ'NÜN 2024-2028 STRATEJİK PLANI	211
İZLEME VE DEĞERLENDİRME MODELİ	211

YILDIZELİ AHMET REMZİ KÜÇÜKORAN ÖĞRETMENEVİ VE AKŞAM SANAT OKULU MÜDÜRLÜĞÜ 2024-2028 STRATEJİK PLANI

BÖLÜM I: GİRİŞ ve PLAN HAZIRLIK SÜRECİ

Stratejik Planlama Süreci

2024-2028 yıllarını kapsayacak olan Yıldızeli Ahmet Remzi Küçükoran Öğretmenevi ve ASO Müdürlüğü Stratejik Plan'ı aşağıdaki yasal dayanaklara göre hazırlanmıştır:

5018 sayılı Kamu Mali Yönetimi ve Kontrol Kanunu'nun 3. Maddesi ve 9. Maddesi Kamu Kurumlarının 5 yıllık Stratejik Plan yapmalarını zorunlu hale getirmiştir. "Kamu idareleri; kalkınma planları, programlar, ilgili mevzuat ve benimsedikleri temel ilkeler çerçevesinde geleceğe ilişkin misyon ve vizyonlarını oluşturmak, stratejik amaçlar ve ölçülebilir hedefler saptamak, performanslarını önceden belirlenmiş olan göstergeler doğrultusunda ölçmek ve bu sürecin izleme ve değerlendirmesini yapmak amacıyla katılımcı yöntemlerle stratejik plan hazırlarlar" denmektedir.

Bu kapsamda 3797 Sayılı Milli Eğitim Bakanlığı'nın Teşkilat ve Görevleri Hakkında Kanun ve Milli Eğitim Bakanlığı tarafından 2013 yılında yayınlanan 2013/26 nolu genelgesi kapsamında ilimizin stratejik plan hazırlıklarının yapılması istenmiştir. Genelge kapsamında ilimiz Stratejik Plan Hazırlama Üst Kurulu ve hazırlama ekibinin oluşturulması talep edilmiştir. Daha sonra Bakanlığımız SGB tarafından 2024-2028 Stratejik Plan Hazırlama Kılavuzu yayınlanarak yapılacak olan çalışmaların şekil ve muhteviyatı belirlenmiştir. Kapsam olarak "Mevcut Durum Analizinin" yapılması ve bu çalışmaların hangi araçlarla tespit edileceğinin belirlenmesi, gelişim alanlarının belirlenmesi sonucunda oluşan Vizyon ifadesine ulaşmak için yapılması gereken hedeflerin neler olduğunun tespiti istenmiştir.

Yıldızeli Ahmet Remzi Küçükoran Öğretmenevi ve ASO Müdürü başkanlığında, Stratejik Plan çalışmalarını takip etmek, ekiplerden bilgi almak ve çalışmalarını yönlendirmek üzere "**Yıldızeli Ahmet Remzi Küçükoran Öğretmenevi ve ASO Müdürlüğü Stratejik Planlama Kurulu**" kurulmuştur. Kurulda Yıldızeli Ahmet Remzi Küçükoran Öğretmenevi ve ASO Müdürü, Müdür Yardımcısı ve diğer kurum personeli yer almıştır.

Stratejik Plan'ın hazırlanmasında yapılacak işler konusunda planlama ve hazırlık çalışmaları görüşülmüş, Stratejik Planlama çalışmalarının doğrudan yürütülmesi ve Üst Yönetici ve kurula belirli dönemlerde rapor sunmak, yöneticinin önerileri doğrultusunda çalışmaları yürütmek üzere "**Yıldızeli Ahmet Remzi Küçükoran Öğretmenevi ve ASO Stratejik Plan Ekibi**" oluşturulmasına karar verilmiştir.

Tablo 1: Yıldızeli Ahmet Remzi Küçükoran Öğretmenevi ve ASO Müdürlüğü Stratejik Plan Ekibi

Adı Soyadı	Ünvanı	Görevi
Fatih KİRİŞ	Müdür Yardımcısı	Başkan
Lokman AKKUŞ	Personel	Üye
Orhan AĞCA	Personel	Üye
H.İbrahim KIRMIT	Personel	Üye

Müdürlüğümüzce İç paydaşlarımıza ve Dış paydaşlarımızla yapılan görüşme ve toplantılarda Müdürlüğümüz çalışma ve hizmetleri memnuniyetleri ölçülmeye çalışılmıştır. Çalışmalar belirli dönemlerde "Yıldızeli Ahmet Remzi Küçükoran Öğretmenevi ve ASO Müdürlüğü Stratejik Plan Üst Kurulu"na sunulmaktadır. Bu kapsamda iş planımızda belirtilen tarihlerde planın geldiği aşamalar hakkında üst kurula brifingler verilmiştir.

Stratejik planlama ekibi tarafından hazırlanan ve 2024-2028 yılları arası faaliyetlerin planlanmasını içeren stratejik planlama çalışmalarında iç paydaşlarımızın Müdürlüğümüzün faaliyetlerini nasıl gördüklerine ilişkin görüşlerini içeren iç paydaş çalışmaları yapılmıştır.

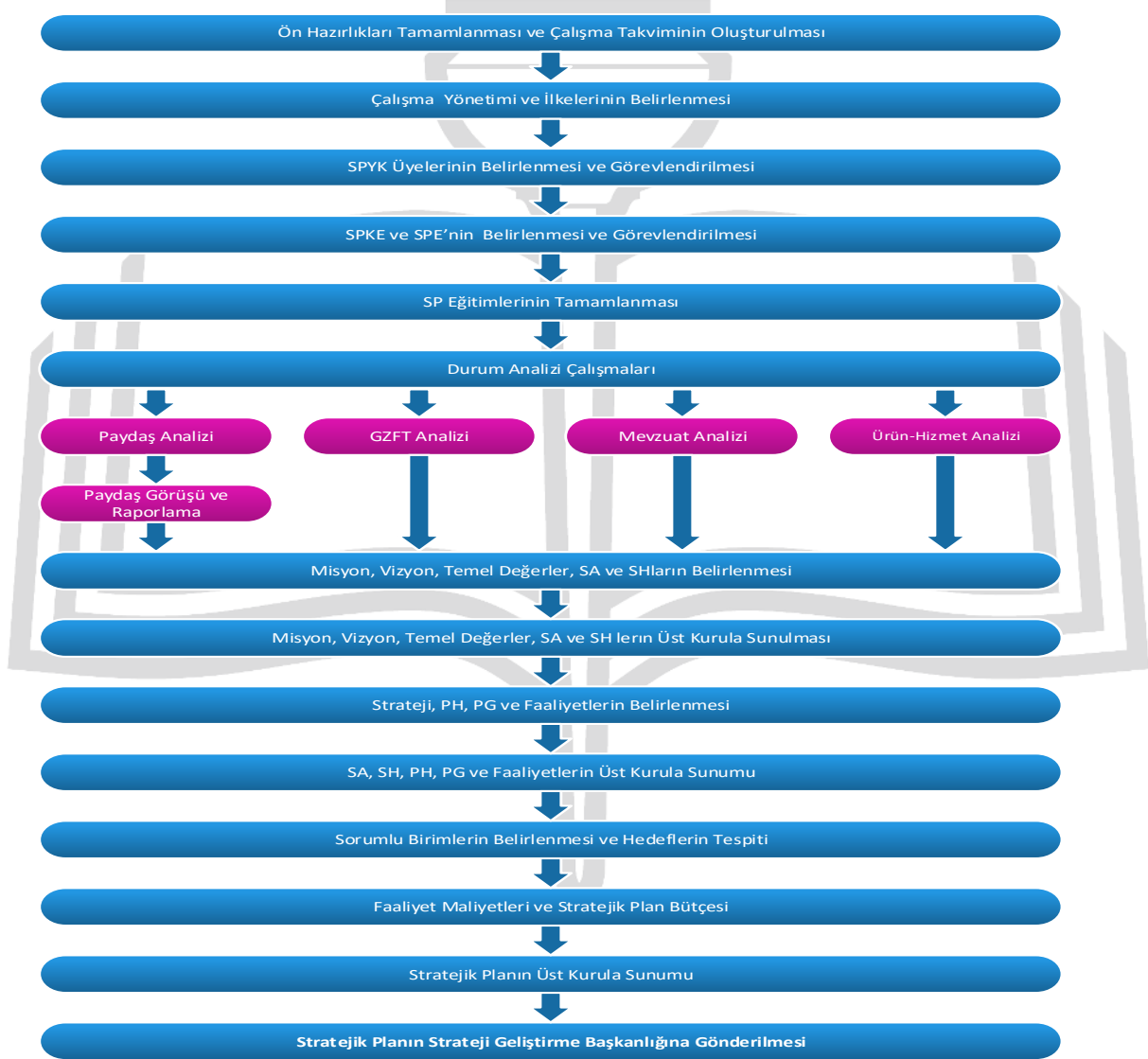
YILDIZELİ AHMET REMZİ KÜÇÜKORAN ÖĞRETMENEVİ VE AKŞAM SANAT OKULU MÜDÜRLÜĞÜ 2024-2028 STRATEJİK PLANI

Yıldızeli Ahmet Remzi Küçükoran Öğretmenevi ve ASO Müdürlüğü'nün görev faaliyetlerini sürdürürken paylaşımda bulunduğu İlçe Mem, Çok Programlı Anadolu Lisesi dış paydaşını belirlemiştir. İç ve dış paydaş analiz sonuçlarına göre paydaşlarımızın Müdürlüğümüzü nasıl gördüğü ortaya konmuş, güçlü ve zayıf yönlerimizin belirlenmesinde oldukça faydalı olmuştur. Bu kapsamda yapılan 2 çalıştayda ortaya konan öncelikler SWOT çalışması sırasında dikkate alınmıştır. Çalışmalarda fikir tepsisi yöntemi, kök sorun analizi ve beyin fırtınası yöntemleri kullanılmıştır.

Stratejik Plan Modeli

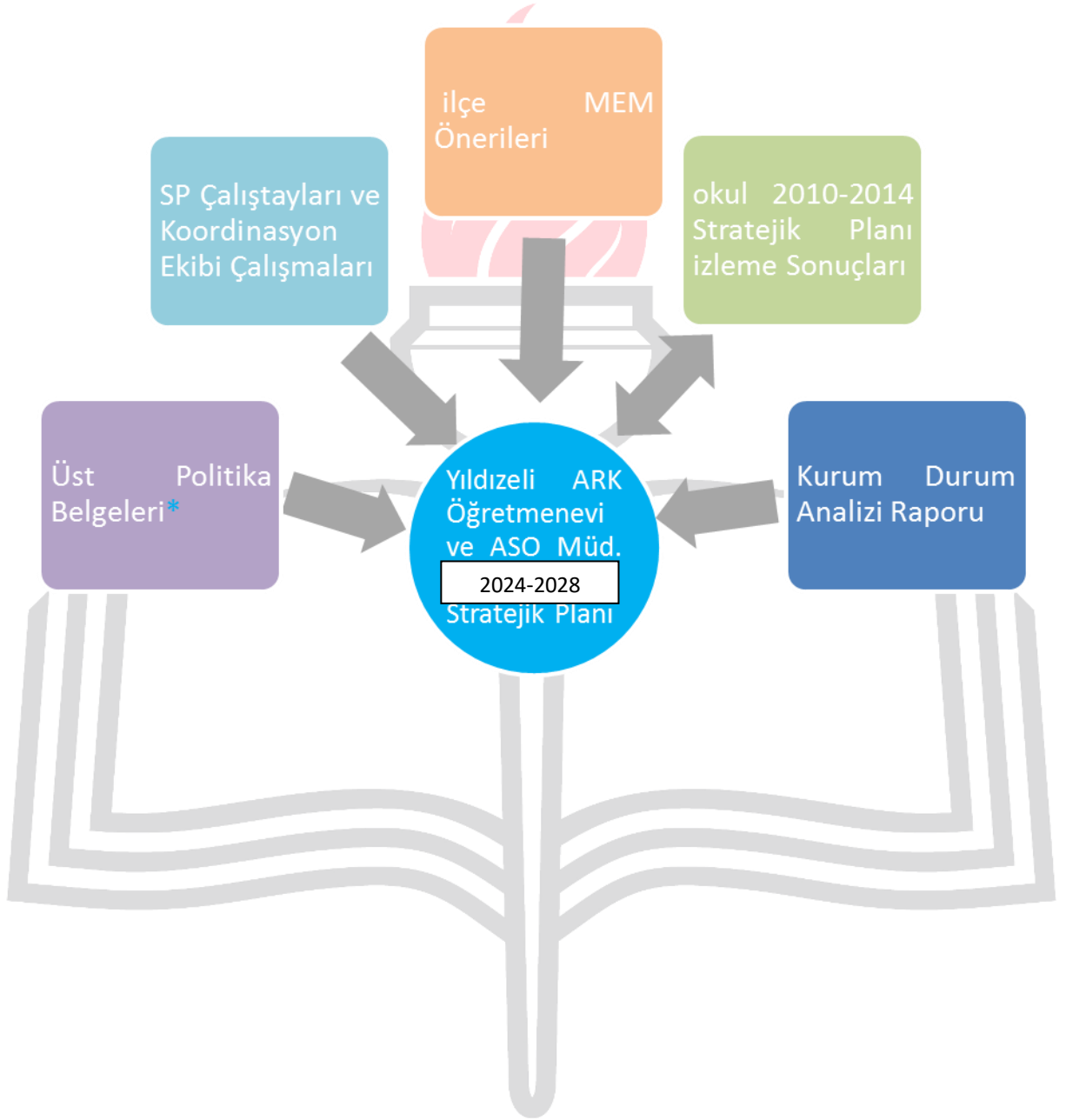
Müdürlüğümüzün 2024-2028 stratejik planın hazırlanmasında tüm tarafların görüş ve önerileri ile eğitim önceliklerinin plana yansıtılabilmesi için geniş katılım sağlayacak bir model benimsenmiştir. Bu amaca ulaşabilmek için farklı fikirlerin plan metninde yer almasına ve değerlendirilmesine özen gösterilmeye çalışılmıştır. Stratejik plan temel yapısı Müdürlüğümüz Stratejik Planlama Üst Kurulu tarafından kabul edilen Müdürlük Vizyonu ulaşabilmek amacıyla eğitimin üç temel bölümü (erişim, kalite, kapasite) ile paydaşların görüş ve önerilerini baz alır nitelikte oluşturulmuştur.

Şekil 1: 2024-2028 Stratejik Plan Temel Yapısı



YILDIZELİ AHMET REMZİ KÜÇÜKORAN ÖĞRETMENEVİ VE AKŞAM SANAT OKULU MÜDÜRLÜĞÜ 2024-2028 STRATEJİK PLANI

Şekil 2: 2024-2028 Stratejik Plan Oluşum Şeması



YILDIZELİ AHMET REMZİ KÜÇÜKORAN ÖĞRETMENEVİ VE AKŞAM SANAT OKULU MÜDÜRLÜĞÜ 2024-2028 STRATEJİK PLANI

BÖLÜM II: DURUM ANALİZİ

2024-2028 Stratejik Planı hazırlanırken Stratejik Plan Hazırlama ekibi olarak bu alan da Müdürlüğümüzün Tarihsel Gelişimi, Yasal yükümlülükleri ve Mevzuat Analizi, Faaliyet alanları ürün ve hizmetlerin ilişkilendirilmesi, paydaş analizi ve Kurum içi ve dışı analizler yapılmıştır.

TARİHİ GELİŞİM

Yıldızeli Ahmet Remzi Küçükoran Öğretmenevi ve ASO Müdürlüğü 1985 yılında Öğretmen Lokali olarak hizmete başlamıştır. İlçe merkezinde belediye binalarına ait yerlerde lokal olarak hizmet verilmiştir. 10.12.2007 tarihinde Yıldızeli Cumhuriyet İlkokulunun yeni binasına taşınmasıyla birlikte eski ilkokul binası tadilat yapılarak İlçe Milli Eğitim Müdürlüğü ve Öğretmenevi olarak hizmete girmiştir. Öğretmenevimizde 2 idari personel ile üç hizmetli personel bulunmaktadır.

Kurumumuzun 32 yatak kapasiteli misafirhanesi ve 9 masalı lokali bulunmaktadır. Kurumumuzda dinlenme odası mevcuttur.

KURUMUN ALANLARI-BÖLÜMLERİ:

KURUMUN BÖLÜMLERİ	KONUM
ARŞİV	1.KAT
MALZEM DEPOSU	1.KAT
MÜDÜR ODASI	1. KAT
MÜDÜR YARDIMCISI ODASI	1.KAT
DİNLENME, OKUMA, T.V. SALONU	ZEMİN KAT
OTEL ODALARI 101-107	1. KAT
OTEL ODALARI 109-112	ZEMİN KAT

Kurumun Adres - İletişim Bilgileri:

KURUMUN İLETİŞİM BİLGİLERİ	
Adresi	Cami mah.Cumhuriyet cad. no:17 Yıldızeli/SİVAS
Tel. No	0 346 751 2072
Elektronik Posta Adresi	749913@meb.k12.tr

Mevcut Örgüt Yapısı:



Oda – Yatak Durumu:

	ODALAR SAYISI
1 KİŞİLİK	1
2 KİŞİLİK	7
3 KİŞİLİK	1
4 KİŞİLİK	1
5 KİŞİLİK	1
TOPLAM	27

YILDIZELİ AHMET REMZİ KÜÇÜKORAN ÖĞRETMENEVİ VE AKŞAM SANAT OKULU MÜDÜRLÜĞÜ 2024-2028 STRATEJİK PLANI

YASAL YÜKÜMLÜLÜKLER VE MEVZUAT ANALİZİ

Yıldızeli Ahmet Remzi Küçükoran Öğretmenevi ve ASO Müdürlüğü 2024-2028 stratejik planı hazırlanırken yapılan çalışmalar içinde bulunan yasal mevzuat ve Mevzuat analizi hakkında iki strateji izlenmiştir.

FAALİYET ALANLARI ile ÜRÜN ve HİZMETLER

Okulumuz yasalarla belirlenen görevlerini yerine getirmekle görevlendirilmiştir. Bu kapsamda analiz edilerek faaliyet alanları boyutlandırılmıştır.

Yıldızeli Ahmet Remzi Küçükoran Öğretmenevi ve ASO Müdürlüğü faaliyet alanları;

- 1) Konaklama Hizmetleri
- 2) Lokal Hizmetler
- 3) Yönetmelik Görevler

Belirlenen ürün ve hizmetlerin birbirleriyle olan ilişkileri gözetilerek belirli faaliyet alanları altında toplulaştırılması, kuruluşun organizasyon şemasının ve faaliyetlerinin bütünü gözden geçirilmesi açısından faydalı bir çalışma olmuştur. Belirlenen faaliyet alanları, stratejik planlama sürecinin daha sonraki aşamalarında dikkate alınmıştır. Ayrıca, paydaşların görüş ve önerileri alınırken, bu aşamada belirlenen faaliyet alanları bazında çalışmalar yürütülmüştür.

PAYDAŞ ANALİZİ

Planlama sürecinde katılımcılığa önem veren kurumumuz, tüm paydaşların görüş, talep, öneri ve desteklerinin stratejik planlama sürecine dâhil edilmesini hedeflemiştir. Yıldızeli Ahmet Remzi Küçükoran Öğretmenevi ve ASO Müdürlüğü, faaliyetleriyle ilgili ürün ve hizmetlere ilişkin memnuniyetlerin saptanması konularında başta iç paydaşlar olmak üzere kamu kurumları, işverenler, sivil toplum kuruluşları, yerel yönetim ve yöneticilerinden oluşan dış paydaşların büyük bölümünün stratejik planlama sürecine katılımını sağlamıştır. Bunu gerçekleştirmeye yönelik olarak Stratejik Planlama Ekibi ve ilimizdeki okul ve kurum yöneticileri ile toplantılar düzenlenmiş ve katılımcıların paylaşımları sonucunda kurumumuzun paydaşlarla ilişkilerinin seviyesi ve önceliklerin tespit edilmesine çalışılmıştır. Paydaş toplantılarından sonra iç ve dış paydaşlara yönelik paydaş anketleri düzenlenmiştir. Paydaşların önerileri değerlendirilerek, yasaların ve maddi imkânların el verdiği ölçüde stratejik planlamaya dâhil edilmiştir.

Son olarak Yıldızeli Ahmet Remzi Küçükoran Öğretmenevi ve ASO Müdürlüğü paydaşları, iç paydaşlar, dış paydaşlar ve yararlanıcı temelinde ayrımlandırılmış; iç /dış paydaş ve yararlanıcıları da, temel ve stratejik konuları belirtilmiştir. Bu paydaşlar, kuruma girdi sağlayan, ürün ve hizmet sunulan, iş birliği içinde olunan, faaliyetlerimizden etkilenen ve faaliyetlerimizi etkileyen kesimlerden oluşma noktasındaki önceliklerine göre de aşağıdaki gibi sınıflandırılmıştır. Paydaş analizinde aşamalar:

- a) Paydaşları tespiti
- b) Paydaşların önceliklendirilmesi
- c) Paydaşların değerlendirilmesi
- d) Görüş ve önerilerin alınması

YILDIZELİ AHMET REMZİ KÜÇÜKORAN ÖĞRETMENEVİ VE AKŞAM SANAT OKULU MÜDÜRLÜĞÜ 2024-2028 STRATEJİK PLANI

1. Paydaşların Tespiti

Paydaş analizinin ilk aşamasında, kurumumuzun paydaşlarının kimler olduğunun tespit edilebilmesi için; Kurumumuzun faaliyet ve hizmetleri ile ilgisi olanlar kimlerdir? Kurumumuzun faaliyet ve hizmetlerini yönlendirenler kimlerdir? Kurumumuzun sunduğu hizmetlerden yararlananlar kimlerdir? Kurumumuzun faaliyet ve hizmetlerden etkilenenler ile faaliyet ve hizmetlerini etkileyenler kimlerdir? Sorularına cevap aranmıştır.

Bu aşamada stratejik planlama ekibi, kurumumuzun bütün paydaşlarını ayrıntılı olarak belirtmiş ayrıca bir paydaşta farklı özellik, beklenti ve öneme sahip alt gruplar mevcutsa; paydaşlar bu alt gruplar bazında ele alınarak büyük çaplı bir paydaş listesi oluşturmuştur.

Paydaşların kurumla ilişkileri belirlenerek iç paydaş / dış paydaş / yararlanıcı olarak sınıflandırılması yapılmıştır.

2. Paydaşların Önceliklendirilmesi

Paydaşların önceliklendirilmesinde, paydaşın kurumun faaliyetlerini etkileme gücü ile kurumun faaliyetlerinden etkilenme dereceleri göz önünde bulundurulmuş ve öncelik vereceğimiz paydaşlar belirlenerek paydaş listesi indirgenmiştir. Bu çalışmada paydaş önceliklendirme matrisinden yararlanılmıştır.

Tablo 2: Paydaşların Önceliklendirilmesi

PAYDAŞLAR	İÇ PAYDAŞ	DIŞ PAYDAŞ	YARARLANICI	NEDEN PAYDAŞ	Paydaşın Kurum Faaliyetlerini Etkileme Derecesi	Paydaşın Taleplerine verilen Önem	Sonuç
					"Tam 5, Çok 4, Orta 3, Az 2, Hiç 1"	1,2,3 Gözet 4,5 Birlikte Çalış	
					1,2,3 İzle 4,5 Bilgilendir		

3. Paydaşların Değerlendirilmesi

Stratejik Planlama Ekibi, paydaşın / kuruluşun hangi faaliyeti/hizmeti ile ilgili olduğunu ve kurumumuz ile paydaşların birbiri için taşıdıkları önem ve etkileme gücünü gösteren bir Etki/Önem matrisi ile Ürün/Hizmet matrisi hazırlanmasına karar vermiştir. Bu matris sayesinde öncelikli paydaşlarla gerçekleştirilebilecek çalışmaları ve izlenecek politikaların niteliği gösterilmiştir. Bu matrisle etki (zayıf ve güçlü), paydaşın kurumumuzun faaliyet ve hizmetlerini yönlendirme, destekleme veya olumsuz etkileme gücünü; önem ise kurumumuzun paydaşın beklenti ve taleplerinin karşılanması konusunda verdiği önceliğin belirlenmesinde kullanılmıştır. Paydaşların kurumumuz açısından etkisi ve önemine göre takip edilecek politikalar "İzle", "Bilgilendir", "İşbirliği yap" ve "Birlikte çalış" olarak belirlenmiştir.

Tablo 3: Matris 1 Yıldızeli ARK Öğretmenevi ve ASO Müdürlüğü Faaliyet Alanı Ürün / Hizmet Matrisi

Paydaşlar	Faaliyet Alanı 1			Faaliyet Alanı 2		
	Ü/H 1	Ü/H 2	Ü/H 3	Ü/H 1	Ü/H 2	Ü/H 3
Paydaş 1	YILDIZELİ İLÇE MEM					
Paydaş 2	İLÇE BELEDİYESİ					
Paydaş 3	HALK EĞİTİM MERKEZİ					

YILDIZELİ AHMET REMZİ KÜÇÜKORAN ÖĞRETMENEVİ VE AKŞAM SANAT OKULU MÜDÜRLÜĞÜ 2024-2028 STRATEJİK PLANI

Tablo 4:Matris 2 Yıldizeli ARK Öğretmenevi ve ASO Müdürlüğü Etki Önem Matrisi

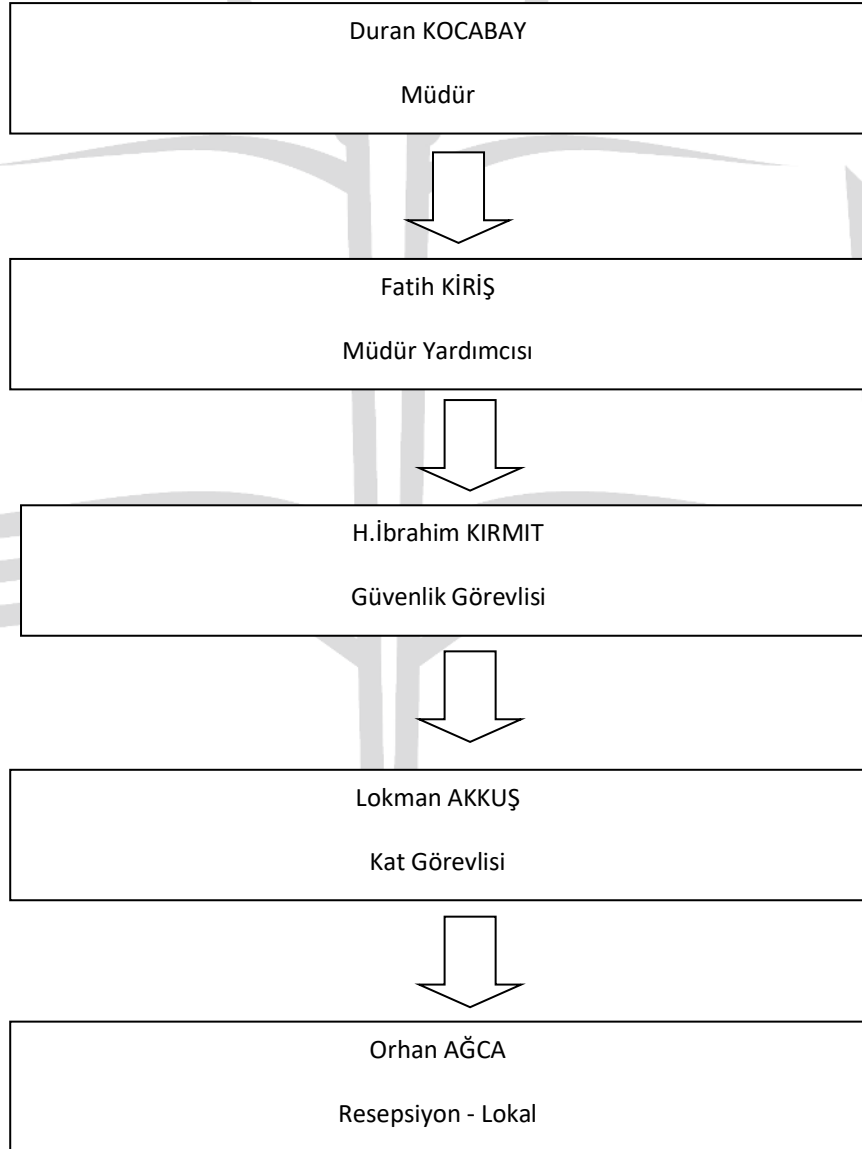
Önem \ Etki	Zayıf	Güçlü
Önemsiz	İzle	Bilgilendir
Önemli	Çıkarlarını gözet, Çalışmalara dahil et	Birlikte çalış

KURUM İÇİ ve DIŞI ANALİZ

KURUM İÇİ ANALİZ

Halen kurumumuz 2 idarecisi ve 3 personeli ile yönetim ve organizasyon yapısı belirlenmiş olup iş ve işlemlerini kanun doğrultusunda yürütmektedir.

Şekil 3: Yıldizeli ARK Öğretmenevi ve ASO Müdürlüğü Örgütsel Yapı



YILDIZELİ AHMET REMZİ KÜÇÜKORAN ÖĞRETMENEVİ VE AKŞAM SANAT OKULU MÜDÜRLÜĞÜ 2024-2028 STRATEJİK PLANI

İnsan Kaynakları

Tablo 5: Yıldızeli ARK Öğretmenevi ve ASO Müdürlüğü personel yapısı

PERSONEL YAPISI		
	Norm	Mevcut
Yönetici	2	2
Öğretmen		
Hizmetli		3

Teknolojik Alt Yapı

Tablo 6 : Yıldızeli ARK Öğretmenevi ve ASO Teknolojik Alt Yapısı

TEKNOLOJİK ALT YAPI	
Bilgisayar	3 adet
Muhasebe Programı	1 adet
Kimlik Bildirim Programı	1 adet

KURUM DIŞI ANALİZ

Müdürlüğümüz görev alanına ilişkin üst politika belgeleri incelenerek aşağıdaki başlıklar halinde oluşturulmuştur.

- Sivas Yıldızeli İlçe MEM 2024-2028 Stratejik Planı

YILDIZELİ AHMET REMZİ KÜÇÜKORAN ÖĞRETMEVİ VE AKŞAM SANAT OKULU MÜDÜRLÜĞÜ 2024-2028 STRATEJİK PLANI

PEST ANALİZİ (Örnek)

A. *Politik Faktörler*

- Öğretmenevlerinin devlet kurumları içerisindeki durumunun belirsizliği
- Kurumumuzun Çok Programlı Anadolu Lisesinden dolayı korumu altında olması

B. *Ekonomik Faktörler*

- İşçi çalıştırma maliyetlerinin yüksek olması
- Isınma Maliyetlerinin yüksek olması
- Elektrik maliyetlerinin yüksek olması
- İlçenin gelir düzeyinin düşük olması

C. *Sosyal Faktörler*

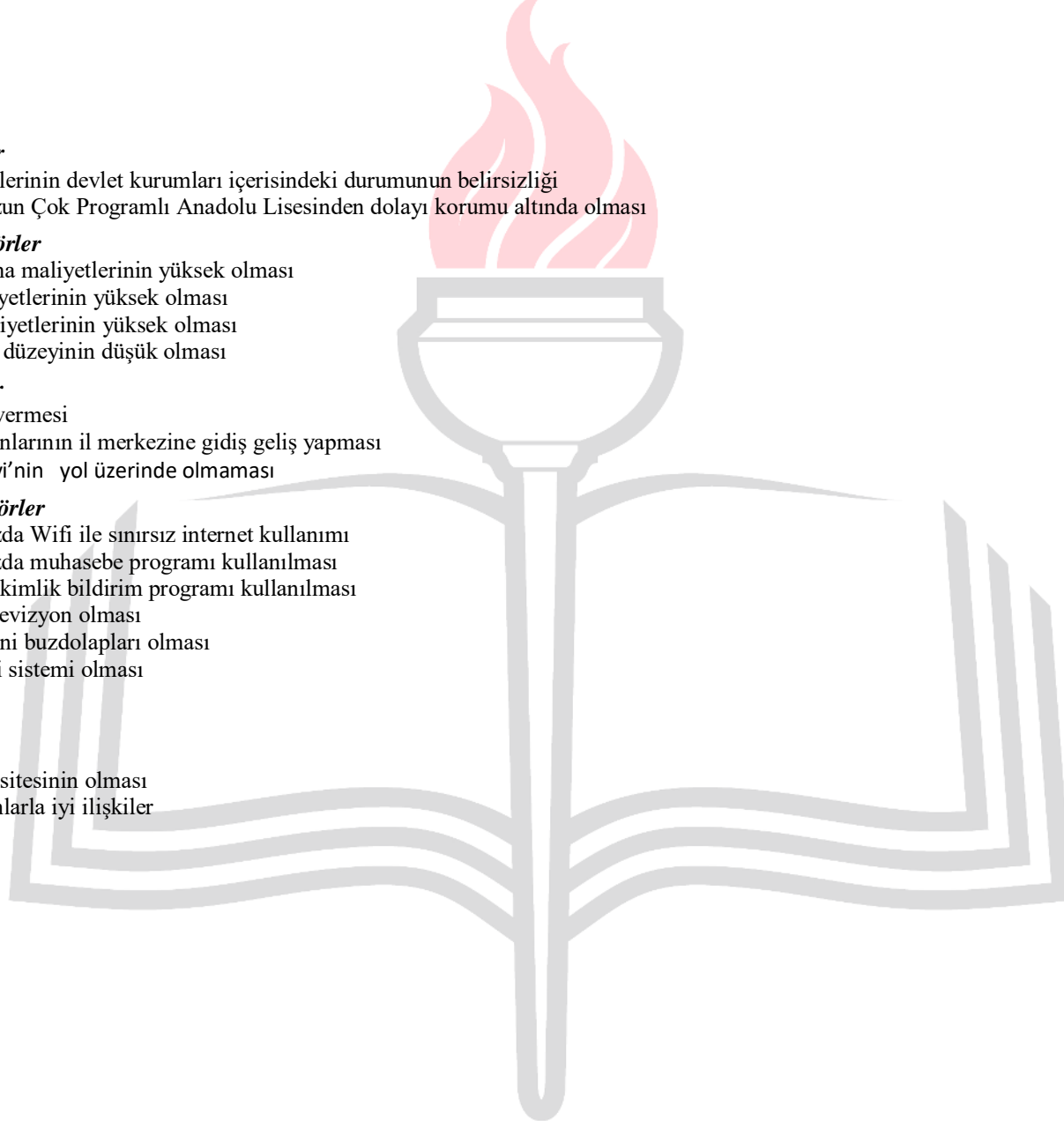
- İlçenin göç vermesi
- Kamu çalışanlarının il merkezine gidiş geliş yapması
- Öğretmenevi'nin yol üzerinde olmaması

D. *Teknolojik Faktörler*

- Kurumumuzda Wifi ile sınırsız internet kullanımı
- Kurumumuzda muhasebe programı kullanılması
- Kurumumuzda kimlik bildirim programı kullanılması
- Odalarda televizyon olması
- Odalarda mini buzdolapları olması
- Güneş enerji sistemi olması

DIŞ PAYDAŞ ANALİZİ

- Kurum web sitesinin olması
- Diğer kurumlarla iyi ilişkiler



YILDIZELİ AHMET REMZİ KÜÇÜKORAN ÖĞRETMENEVİ VE AKŞAM SANAT OKULU MÜDÜRLÜĞÜ 2024-2028
STRATEJİK PLANI

Paydaş Adı	İç / Dış Paydaş	Önem Derecesi	Etki Derecesi
Milli Eğitim Bakanlığı	Dış Paydaş	5	5
Sivas Milli Eğitim Müdürlüğü	Dış Paydaş	5	5
Diğer Kurum/Kuruluşlar	Dış Paydaş	5	4
Valilik	Dış Paydaş	5	4
Üniversite	Dış Paydaş	5	4
Güvenlik Güçleri (Emniyet, Jandarma)	Dış Paydaş	5	4
Sivil Toplum Kuruluşları (STK)	Dış Paydaş	4	4
Müdürlüğe Bağlı Diğer Okul/Kurumlar	Dış Paydaş	5	5
Muhtarlık	Dış Paydaş	5	5
Kurum Çalışanları	İç Paydaş	5	5

YILDIZELİ AHMET REMZİ KÜÇÜKORAN ÖĞRETMENEVİ VE AKŞAM SANAT OKULU MÜDÜRLÜĞÜ 2024-2028 STRATEJİK PLANI

GZFT

Müdürlüğümüz tarafından hazırlanan 2024-2028 Stratejik Planı çalışmaları kapsamında dış paydaşlara yönelik oluşturulan masa başı değerlendirmeleri yapılmıştır.

	Güçlü yönler	Zayıf Yönler
	<ol style="list-style-type: none">Her odada televizyon ve uydu alıcısı olmasıGüzel bir bahçeSınırsız internetSıcak suGüler yüzTemiz bir ortam	<ol style="list-style-type: none">Tanıtım eksikliğiKadrolu hizmetli yetersizliğiBinanın yetersiz olmasıYemekhanenin olmaması
Fırsatlar	GF	GZ
<ol style="list-style-type: none">Diğer kurumlarla iyi ilişkilerİlçede otel Yetersizliğiİlçenin anayol üzerinde olması		
Tehditler	GT	ZT
<ol style="list-style-type: none">Öğretmenlerin Sivas'a gidiş-geliş yapmasıÖğretmenevi'nin yol üzerinde olmaması		

YILDIZELİ AHMET REMZİ KÜÇÜKORAN ÖĞRETMENEVİ VE AKŞAM SANAT OKULU MÜDÜRLÜĞÜ 2024-2028 STRATEJİK PLANI

SORUN/GELİŞİM ALANLARI

Yıldızeli Ahmet Remzi Küçükoran Öğretmenevi ve ASO Müdürlüğü olarak mevcut durum analizimizin yapılması ile ortaya çıkan temel sorunlarımız ve gelişim alanlarımızın hangileri olduğu analizler sonucunda ortaya çıkarılmıştır.

Gelişim/Sorun Alanları Listesi

Kurumsal Kapasite Gelişim/Sorun Alanları

- 1) İnsan kaynağının genel ve mesleki yetkinliklerinin geliştirilmesi
- 2) İnsan kaynakları planlaması ve istihdamı
- 3) Çalışma ortamları ile sosyal, kültürel ve sportif ortamların iş motivasyonunu sağlayacak biçimde düzenlenmesi
- 4) Çalışanların ödüllendirilmesi
- 5) Atama ve görevde yükselmelerde liyakat ve kariyer esasları ile performansın dikkate alınması, kariyer yönetimi
- 6) Hizmet içi eğitim kalitesi
- 7) Okul ve kurumların fiziki kapasitesinin yetersizliği (Eğitim öğretim ortamlarının yetersizliği)
- 8) Donatım eksiklerinin giderilmesi
- 9) Fiziki mekân sıkıntıları ve kalabalık sınıflarının problemlerinin çözülmesi
- 10) Yeni eğitim tesislerinin oluşturulmasında yaşanan arsa sıkıntıları
- 11) Ödeneklerin etkin ve verimli kullanımı
- 12) Kurumsal aidiyet duygusunun geliştirilmemesi
- 13) Mevzuatın sık değişmesi
- 14) Kurumlarda stratejik yönetim anlayışının bütün unsurlarıyla hayata geçirilmemiş olması
- 15) Bürokrasinin azaltılmaması

YILDIZELİ AHMET REMZİ KÜÇÜKORAN ÖĞRETMENEVİ VE AKŞAM SANAT OKULU MÜDÜRLÜĞÜ 2024-2028 STRATEJİK PLANI

YILDIZELİ ARK ÖĞRETMENEVİ VE ASO MÜDÜRLÜĞÜ STRATEJİK PLAN MİMARİSİ

KURUMSAL KAPASİTE

- 1.1. Beşeri Alt Yapı
 - İnsan kaynakları planlaması
 - İş analizleri ve İş tanımları
 - Kariyer yönetimi
 - Elektronik veri toplama ve analiz
- 1.2. Fiziki ve Mali Alt Yapı
 - Eğitim tesisleri ve alt yapı
 - Donatım

BÖLÜM III: MİSYON, VİZYON VE TEMEL DEĞERLER

MİSYON

Öğretmenevimizi, tarihi yapısı içerisinde de tüm misafirlerimizin, güven duyduğu, kaliteli ve yenilikçi hizmetler ile misafirlerimizin koşulsuz memnuniyetinin sağlandığı örnek alınan bir kurum haline getirmektir. Çağımızın getirdiği yeniliklere süratle uyum sağlayarak, yerinde yatırımlarla misafirlerimizin tüm ihtiyaç ve beklentilerine uygun fiyat seçenekleri ile cevap vermektir.

YILDIZELİ AHMET REMZİ KÜÇÜKORAN ÖĞRETMENEVİ VE AKŞAM SANAT OKULU MÜDÜRLÜĞÜ 2024-2028 STRATEJİK PLANI

VİZYON

Kaliteli, yenilikçi ve kendini sürekli geliştiren hizmetlerimiz ile öğretmenlerinin örnek model aldığı öncü bir kurum haline gelebilmektir.

DEĞERLERİMİZ:

- 1- Temiz Bir Kurum
- 2- Güler Yüz
- 3- İyi Bir Bina
- 4- Güzel Bir Bahçe

BÖLÜM IV: AMAÇ, HEDEF VE EYLEMLER

Stratejik Amaç 1.

Kurumsal kapasiteyi oluşturmak için beşeri, fiziki, mali altyapıyı iyileştirmek, yönetim ve organizasyon yapısını güçlendirmek ve enformasyon teknolojilerini etkin kullanmak

Stratejik Hedef 1.1.

Görev tanımlarına uygun bir şekilde istihdam edilen personelin, becerilerinin ve performanslarının geliştirildiği, verilerin elektronik ortamda toplandığı, kariyer yönetiminin uygulandığı bir insan kaynakları yönetim yapısını plan dönemi sonuna kadar oluşturmak

Stratejik Hedef 1.2.

Misafirlerimizi günümüzün gerekliliklerine uygun şekilde hazırlanmış otel odaları, kış ve yaz bahçesi, lokal, lokanta hizmetleri sunmak ve verimli bir mali yönetim yapısı oluşturmak

YILDIZELİ AHMET REMZİ KÜÇÜKORAN ÖĞRETMENEVİ VE AKŞAM SANAT OKULU MÜDÜRLÜĞÜ 2024-2028 STRATEJİK PLANI

TEMA: KURUMSAL KAPASİTE

Stratejik Amaç

Kurumsal kapasiteyi oluşturmak için beşeri, fiziki, mali altyapıyı iyileştirmek, yönetim ve organizasyon yapısını güçlendirmek ve enformasyon teknolojilerini etkin kullanmak

Stratejik Hedef

Görev tanımlarına uygun bir şekilde istihdam edilen personelin, becerilerinin ve performanslarının geliştirildiği, verilerin elektronik ortamda toplandığı, kariyer yönetiminin uygulandığı bir insan kaynakları yönetim yapısını plan dönemi sonuna kadar oluşturmak

Hedefin mevcut durumu

Kurumuzda iki idari ve dört hizmetli personel bulundurulmaktadır. Görev tanımlarına uygun personel bulmak ilçe şartlarında mümkün değildir. Kurum personelimiz hizmet içi eğitim yönünden yetersizdir. Ayrıca veriler elektronik ortamda toplanmaktadır fakat yeterli personel olmadığı için bazı eksikliklerimiz vardır.

Tedbirler

	Tedbir	Sorumlu Birimler	Koordinatör Birim
1.	Hizmet içi faaliyetler; ihtiyaçlar doğrultusunda uygun etkinliklerle fayda-maliyet analizleri gözetilerek planlanacaktır.	Kurum İdaresi	Kurum Yönetimi
2.	Yöneticilere uygulanacak hizmet içi programlarla hizmet kalitesinin artırılması sağlanacaktır.	Kurum İdaresi	Kurum Yönetimi
3.	Tüm eğitim kurumlarının yönetici görevlendirmelerinin belirlenen esaslar doğrultusunda yapılması sağlanacaktır.	Kurum İdaresi	Kurum Yönetimi
4.	Personelin çalışma motivasyonu ve iş tatminini artırmaya yönelik tedbirler alınacaktır.	Kurum İdaresi	Kurum Yönetimi

YILDIZELİ AHMET REMZİ KÜÇÜKORAN ÖĞRETMENEVİ VE AKŞAM SANAT OKULU MÜDÜRLÜĞÜ 2024-2028 STRATEJİK PLANI

5.	Kurum dışı eğitim olanakları geliştirilerek personelin bu eğitimlere katılımı teşvik edilecektir.	Kurum İdaresi	Kurum Yönetimi
6.	-Elektronik modüller teknolojik gelişmelere göre güncellenecektir.	Kurum İdaresi	Kurum Yönetimi
7.	-Tüm kurumlarda teknolojik gelişmeler doğrultusunda internet hızının artırılması sağlanacaktır.	Kurum İdaresi	Kurum Yönetimi
8.	- Personelin teknolojik okuryazarlık düzeyi arttırılacaktır.	Kurum İdaresi	Kurum Yönetimi

Stratejik Hedef

Günümüzün gerekliliklerine uygun şekilde hazırlanmış konaklama, lokal ve lokanta ortamlarını imkânlar doğrultusunda plan dönemi sonuna kadar kazandırmak ve verimli bir mali yönetim yapısı oluşturmak

Hedefin mevcut durumu

Kurumumuzda otel odalarımız boyatılmış, perdeleri değiştirilmiş, odalara mini buzdolabı konmuş, eskiyen bazalar değiştirilmiştir. Lokal bölümümüz boyatılmış.

Ayrıca müdür ve müdür yardımcısı odalarını yenilenmesi, Bilgisayarların yenilenmesi, Kalorifer dairesini boyatılması, Giriş merdivenlerinin yaptırılması, Bahçe Duvarının kaplama yaptırılması, Bahçe duvarı üzerindeki demirlerin değiştirilmesi, Oda içlerindeki banyo fayansları ve klozetlerin değiştirilmesi, Eskiyen masa örtülerinin değiştirilmesi. Eskiyen masa ve sandalyelerin değiştirilmesi, tüm odalardaki halıfleks, baza ve yatakların değiştirilmesi. Çamaşırhanenin yenilenmesi.

YILDIZELİ AHMET REMZİ KÜÇÜKORAN ÖĞRETMEYEVİ VE AKŞAM SANAT OKULU MÜDÜRLÜĞÜ 2024-2028 STRATEJİK PLANI

Tedbirler

	Tedbir	Sorumlu Birimler	Koordinatör Birim
1.	Öğretmenevine ait müstakil bina yapılması	Kurum İdaresi	Kurum Yönetimi
2	Odalardaki demirbaşların tamir ve bakımı yenilenmesi	Kurum İdaresi	Kurum Yönetimi
3	Müdür ve müdür yardımcısı odalarını yenilenmesi	Kurum İdaresi	Kurum Yönetimi
4.	Bilgisayarların yenilenmesi.	Kurum İdaresi	Kurum Yönetimi
5.	Kalorifer dairesinin boyatılması	Kurum İdaresi	Kurum Yönetimi
6.	Giriş merdivenlerinin yaptırılması	Kurum İdaresi	Kurum Yönetimi
7.	Bahçe Duvarının kaplama yaptırılması ve çay bahçesi yapımı	Kurum İdaresi	Kurum Yönetimi
8.	Lokal bölümündeki eskiyen masa ve sandalyelerin değiştirilmesi	Kurum İdaresi	Kurum Yönetimi
9.	Giriş merdivenlerinin yaptırılması	Kurum İdaresi	Kurum Yönetimi
10.	Klozetlerin değiştirilmesi	Kurum İdaresi	Kurum Yönetimi
11.	Banyo fayansları	Kurum İdaresi	Kurum Yönetimi
12.	Tüm odalardaki televizyon, halıfleks, baza ve yatakların değiştirilmesi	Kurum İdaresi	Kurum Yönetimi
13.	Çamaşırhanenin yenilenmesi.	Kurum İdaresi	Kurum Yönetimi

YILDIZELİ AHMET REMZİ KÜÇÜKORAN ÖĞRETMENEVİ VE AKŞAM SANAT OKULU MÜDÜRLÜĞÜ 2024-2028
STRATEJİK PLANI

BÖLÜM V: MALİYETLENDİRME

	2024	2025	2026	2027	2028
Amaç 1	400000tl	500000tl	550000tl	150000tl	100000tl
Hedef 1.1	Kahvaltı verebilmek için masa, sandelye çay ve kahvaltı seti temini Bahçeye çay bahçesi yapımı	Odalara parke yapılması ve banyo fayanslarının değişimi ve banyolara ters tavan yapımı	Lokal mutfak tezgahının ve lavobonun yenilenmesi		
Hedef1.2	Oda yataklarının değişimi	Tv'lerin değişimi	Klozetlerin değiştirilmesi ve duşakabin temini	Yatak çarşaflarının, havlu takımlarının yenilenmesi İkinci ve üçüncü kattaki halıların değiştirilmesi Koridorların bakımı	Süit odalardaki halıfleks, baza ve yatakların değiştirilmesi

YILDIZELİ AHMET REMZİ KÜÇÜKORAN ÖĞRETMENEVİ VE AKŞAM SANAT OKULU MÜDÜRLÜĞÜ 2024-2028 STRATEJİK PLANI

YILDIZELİ ARK ÖĞRETMENEVİ VE ASO MÜDÜRLÜĞÜ'NÜN 2024-2028 STRATEJİK PLANI

İZLEME VE DEĞERLENDİRME MODELİ

5018 sayılı Kamu Mali Yönetimi ve Kontrol Kanununun amaçlarından biri; kalkınma planları ve programlarda yer alan politika ve hedefler doğrultusunda kamu kaynaklarının etkili, ekonomik ve verimli bir şekilde elde edilmesi ve kullanılmasını, hesap verebilirliği ve malî saydamlığı sağlamak üzere, kamu malî yönetiminin yapısını ve işleyişini düzenlemektir.

Bu amaç doğrultusunda kamu idarelerinin; stratejik planlar vasıtasıyla, kalkınma planları, programlar, ilgili mevzuat ve benimsedikleri temel ilkeler çerçevesinde geleceğe ilişkin misyon ve vizyonlarını oluşturması, stratejik amaçlar ve ölçülebilir hedefler saptaması, performanslarını önceden belirlenmiş olan göstergeler doğrultusunda ölçmesi ve bu sürecin izleme ve değerlendirmesini yapmaları gerekmektedir.

Bu kapsamda Müdürlüğümüz 2024-2028 dönemine ilişkin kalkınma planları ve programlarda yer alan politika ve hedefler doğrultusunda kaynaklarının etkili, ekonomik ve verimli bir şekilde elde edilmesi ve kullanılmasını, hesap verebilirliği ve saydamlığı sağlamak üzere 2024-2028 Stratejik Planı'nı hazırlamıştır. Hazırlanan planın gerçekleşme durumlarının tespiti ve gerekli önlemlerin zamanında ve etkin biçimde alınabilmesi için Yıldızeli Ahmet Remzi Küçükoran Öğretmenevi ve ASO Müdürlüğü 2024-2028 Stratejik Planı İzleme ve Değerlendirme Modeli geliştirilmiştir.

İzleme, stratejik plan uygulamasının sistematik olarak takip edilmesi ve raporlanmasıdır. Değerlendirme ise, uygulama sonuçlarının amaç ve hedeflere kıyasla ölçülmesi ve söz konusu amaç ve hedeflerin tutarlılık ve uygunluğunun analizidir.

Yıldızeli Ahmet Remzi Küçükoran Öğretmenevi ve ASO Müdürlüğü 2024-2028 Stratejik Planı İzleme ve Değerlendirme Modeli'nin çerçevesini;

1. 2024-2028 Stratejik Planı ve performans programlarında yer alan performans göstergelerinin gerçekleşme durumlarının tespit edilmesi,
2. Performans göstergelerinin gerçekleşme durumlarının hedeflerle kıyaslanması,
3. Sonuçların raporlanması ve paydaşlarla paylaşımı,
4. Gerekli tedbirlerin alınması

süreçleri oluşturmaktadır.